



KAGAWA
ROSAI
HOSPITAL



いぶき 第82号
 発行者 吉野公博
 編集 患者サービス向上委員会
 香川県丸亀市城東町3丁目3番1号
 TEL (0877)23-3111
 FAX (0877)24-1147
 季刊誌 年4回発行
<http://www.kagawah.johas.go.jp>

胆のうに関連した病気について

肝胆膵外科部長 徳毛 誠樹



背中や肩に抜けるような痛み(放散痛・関連痛)を呈することがあり、鈍く重苦しい痛みを訴える方もあります。

胆のうは肝臓に付着する鶏卵大くらいの臓器です。肝臓が作る胆汁(たんじゅう)を一時的に貯留し、食事摂取に応じて濃縮した胆汁を排出して消化を助ける仕事をしています。

胆石とは胆汁が流れる肝内胆管、胆のう、肝外胆管にできる結石の総称です。発生する場所によって、肝内結石、胆のう結石、総胆管結石と呼ばれます。発生頻度は胆のう結石、総胆管結石の順で肝内結石はまれです。一般に胆石症といえは発生頻度が高い胆のう結石を指します。胆石があっても約2割の方は無症状といわれます。症状としては右季肋部(右の肋骨の裏あたり)に差し込むような痛みを感じることが多く、空腹時よりは食後に症状が目立つ場合が多いとされます。また、

①胆石症

胆石に伴う症状が日常生活に不都合を与える場合には、結石の発生母地を根本的に切除する胆のう摘出術が勧められます。

②胆のうポリープ

胆のうポリープは胆のう内腔に突出する限局した隆起病変の総称です。約9割は良性のコレステロールポリープです。一般に長径10mmを超えるものはまれで、数ミリ大のものが多発することが多いとされます。長径10mmを超えて増大傾向のポリープや広基性ポリープは、腺腫や腺癌など腫瘍性ポリープの可能性がありま

③急性胆のう炎

急性胆のう炎とは胆のうに急激な炎症が生じた状態です。胆のうがむくんで腫大し、炎症が進行すると胆

のう壁に壊死(えし)をきたすこともあります。初期症状は上腹部から右季肋部の違和感や鈍痛が多く、炎症の進行とともに持続する右季肋部痛となり徐々に増悪します。発熱や胆汁流出の停滞に伴う黄疸(おうだん)が出現する場合もあります。発生原因としては、胆石による胆汁の通過障害に起因する場合がほとんどです。しかし、胆石はなくても突如の臓器血流障害により急性胆のう壁が壊死に陥る場合もあります。以前から胆石があっても無症状であった方が、突然胆のう炎を発症することもあります。治療としては発症後早期の手術(胆のう摘出術)が推奨されますが、既往疾患と全身状態を鑑みて他の治療法(経皮的胆のう穿刺処置、内視鏡的処置)を選択する場合もあります。

④胆のう癌

胆のう癌は胆のうに発生する癌ですが、初期には自覚症状が乏しく何らかの画像検査を実施しないと通常発見されません。胆のう周囲には肝臓、胆管、十二指腸、膵臓、大腸など複数の重要臓器が近接して存在しているため、発見された時点で周囲臓器への浸潤を伴う進行癌であることが多く根治が難しい癌種の一つとされます。根本的治療とし

香川労災病院の理念

働く人々や地域の人々に
安全で安心のよりよい
医療と看護を提供します

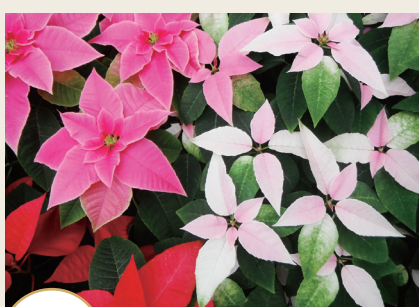
て手術が推奨されますが、病巣の拡がりやひどく手術不能となる場合も少なくありません。切除可能であれば病巣の拡がりに応じた様々な術式(単純な胆のう摘出術から肝切除および膵切除を伴う胆のう摘出術など)による切除を行います。胆のうに関連した病気のうちでは胆石症、胆のうポリープが馴染みのある疾患と思われがちですが、急性胆のう炎も腹痛の原因となる比較的多い病気のひとつです。また、胆道癌の一種である胆のう癌の存在も無視できません。自覚症状が乏しく早期発見が難しいとされる胆のう癌ですが、腹部超音波検査を定期的に実施することが早期発見に勧められます。また、胆のう癌には胆石症が合併することが多いとされますので、過去に胆石症を指摘されている方は、特に定期的な画像評価の実施をお勧めします。

皆さん、がんサロンをご存知ですか。がんサロンとは、がん患者さんやその家族などの同じ立場の人が集まり、体験や思いを話したり、聞いたりする情報交換の場のことです。「私みたいな人はいるの?」「他の皆さんはどうしているの?」と思われる時は、是非、当院のがんサロンに参加してみませんか。毎月第4水曜日の13:30~14:30に相談員による情報提供と、参加者同士のおしゃべり会をしています。現在は、コロナ禍のため、zoomアプリを使ってオンライン形式での開催です。申込み方法は、院内掲示板や2階情報コーナー等の案内をご覧ください。アプリの操作が不安な方は、がん相談支援センターで説明しますので、遠慮なくお越しください。ご参加をお待ちしています。

がん相談支援センターから
「がんサロン@オンライン」のご案内
 がん看護専門看護師 岩田 尚子

【がんサロン@オンライン】 毎月第4水曜日 13:30~14:30開催

日にち	情報提供のテーマ
2021年10月27日(水)	「知っておこう! 抗がん剤治療中のスキンケア」
11月24日(水)	「知っておこう! ネット検索の注意点」
12月22日(水)	「家族で話そう! もしものこと」
2022年 1月26日(水)	「緩和ケアってなあに?」
2月16日(水)	「治療中のお口のケア、どうしていますか?」
3月23日(水)	「誰かに気持ちを話してみよう」



四季の植物

ポインセチア
 トウダイグサ科・
 トウダイグサ属

西4病棟看護師・高橋希巴江

原産国は中央アメリカ、日本には明治時代に入って来ました。花に見える部分は苞葉、実際の花は中心にある豆粒状の部分です。花言葉は「私の心は燃えている・幸運を祈る・聖夜」など、12月9日、12月25日の誕生花です。

「認知症の人の介護は大変だ」というイメージがあると思います。それは、認知症になると一人歩き(徘徊)・物とられ妄想・暴言暴力などの症状がある人もいるからだと思えます。これらの症状のことを行動心理症状といえます。認知症の人は、病気により新しく覚えることができなかつたり、言葉がうまく出てこなくなったりします。これらの症状により、生活の中で周囲の人達に頼らざるを得なくなりついでに「迷惑になっていないだろうか」「見

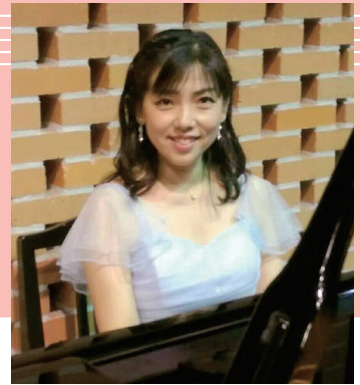
捨てられないだろうか」と不安や緊張を抱えることがあります。その不安に対し、自分ではどのようにしたら良いかわからない時や、体調が悪くどうしたらよいかわからない時などに行動心理症状という形で表れます。行動心理症状がある時は「体調はどうか」「何か不安なことがなかったか」など、周囲の人達が体調を整えたり、気分転換できる方法がとれるように声かけや環境を調整してあげることがとても大切です。

認知症の人における行動心理症状について
 認知症看護特定認定看護師 吉川 明美

連載 8

「演奏家として」

ピアニスト 田村 真穂



田村真穂さんは丸亀市出身で、パリ・エコールノルマル音楽院を修了された後、オルデンブルグ州立歌劇場でヨーロッパデビュー。天性の豊かな音楽性で聴衆を魅了し、現在も国内外で幅広く活躍されています。

長く暮らしたドイツから東京に居を移し、世界最古のゲヴァントハウス管弦楽団メンパーとのツアー、リサイタルの開催、PMF(パシフィックMフェスティバル)ではウイーンフィルの奏者と連夜コンサート、演奏活動の間では来日オペラの字幕翻訳や裏方としての仕事など数々の素晴らしい機会に恵まれ、喜びに満ち充実して働いていたその年、東日本大震災が起こりました。被災地の苦しみと不安が全国に広がっていく中、私の胸には懐かしい飯野山や、畦道に咲く赤い彼岸花、蛙の合唱、私を育ててくれた故郷の風景がいつも広がっていました。国際親善



に励み将来は地元で貢献する。これは海外派遣奨学金を頂いた時の約束です。癒し、喜び、祈り、太古の昔より人々は音楽に助けられてきた。人間の心に大きな影響を与える音楽。私にできることって何だろう。初めて自身で企画した復興支援コンサートを皮切りに中央と往復しながらの故郷での活動をスタートさせました。息遣いが伝わる距離で時空を共有できる美術館や博物館、教会や学校等でのサロンコンサート、大学と共同制作したピアノ一本でのミュージカルで四国ツアー、未就学児から入場でき楽しめるような企画した「こどものためのコンサート」(市主催)はシリーズで9回目を迎えますし、多くの皆さんからのご支援のおかげで活動が続けられています。ピアノは、楽譜を読みながら左右10本の指



で88の鍵盤を同時に幾つも選び、足でペダルを踏み演奏します。一度に莫大な情報処理が行われるため脳が鍛えられ、バランス感覚や記憶力、呼吸の制御能力、瞬発力や集中力、豊かな感受性も養われます。誰でも鍵盤を押せば美しい音が鳴り、何十人も作り上げる大合唱や交響楽団のような壮大な音楽も1台で担えるところから「楽器の王様」と言われます。打楽器なので音は減衰していきますが、減っていく音の途中で自在に色彩を変化させたり、減っていくどころかエネルギーを込め大きくしていけるなど「歌わせる」こともできます。音楽は世界共通の言語。ピアノを弾けば、自分の感じていることを言葉や文章にするより素直に表現でき、地球の裏側に住んでいる人と共通の感動を分かち合うことができます。何世紀も受け継がれてきた素晴らしい作品をこの豊かな楽器で演奏することは、まさに時空を超えるのです。



人との出会いに恵まれ、皆さんに助けて頂いてここまで来ることができました。高みを目指し必死に砥礪切磋してきましたが、日々努力することはそんなに大変ではありませんでした。目標が見つからず漂流していることのほうがずっと苦しい。眼前に目標を設定しそこへ向かっていく努力は楽しいです。

「真穂にしかできひんこと、面白いことやってるなあ」先日オーケストラのツアー中、指揮者の佐渡裕氏が言ってくれました。私にできること。弘法大師が八十八箇所を巡る道を作った穏やかで明るい光が満ちる瀬戸内の国、私の故郷に音楽の持つ力、素晴らしさを精一杯伝えたい。感謝して、この清らかな空気の中に高く澄んで響く音を一生追い求めていきたいと思っています。今日から明日へ。あなたはどんな音を作りたいですか？

連載終わり

新任医師紹介



内科医師
和田 学政

8月から赴任してきました和田学政(たかまさ)と申します。出身は丸亀市綾歌町で、大学は福岡、初期研修で岡山、後期研修以降は神戸におりました。10数年ぶりに香川に戻ってようやく仕事や生活に慣れてきたところです。趣味としては中学時代からソフトテニスをしており、硬式のほうでもされている方がいればぜひ声をかけて下さい。呼吸器疾患全般をみておりますので、お困りのことがあればご相談ください。地元にご貢献できるよう精一杯頑張っております。



産婦人科医師
小川 麻理子

本年10月より香川労災病院産婦人科でお世話になります。ます小川麻理子と申します。愛媛県出身で中高は丸亀大手前中学高等学校を卒業いたしました。懐かしの丸

部署紹介「西6病棟」

西6病棟師長 高木 康美

西6病棟は脳神経外科を主に、形成外科、眼科、歯科口腔外科の手術を目的とした患者さんを受け入れており、合計50床の急性期一般病床です。脳卒中など命に係わる病気の専門的な治療ができるため救急患者の受け入れに力を入れています。

亀城のもとで働かせていただくことになりとても嬉しく感じております。陸上部でしたので休日は丸亀城周辺をランニングしたりして過ごしたいと考えております。地域の皆さんのお役に立てるよう精進していきたいと思っておりますのでよろしくお願いたします。



脳神経外科の病気の特徴は、運動、嚥下、言語障害、記憶、思考などの脳の機能に障害をきたす場合が多く、日常生活に様々な影響を及ぼします。病棟には脳卒中リハビリテーション看護認定看護師が在籍し、看護師が中心となり、医師、理学療法・言語療法などリハビリ



整形外科医師
篠原 康太

令和3年10月より整形外科に着任しました篠原康太と申します。平成28年4月より香川労災病院で初期研修開始し、令和3年4月より半年間岡山大学病院で勤務し、このたび再度当院に赴任することになりました。まだまだ医師として、整形外科医として未熟ではありますが、以前診療に携わりました。リテーションの充実、薬剤師、ソーシャルワーカーと連携し、患者さん、家族をサポートしています。

在宅で安心して生活するために、必要なサービスが提供できるようにケアマネージャーとも協働し多職種連携による退院支援に取り組んでいます。患者さんの心の声にも耳を傾け、気持ちに寄り添うことをモットーに日々頑張っております。

編集だより

患者サービス向上委員
森 まなか

せていただいた皆様やこれから治療を受けられる皆様のお役に立ちたいと思っております。よろしくお願いたします。

今年も早いもので、もう10月になりました。日も短くなり、肌寒く感じることもあります。体調を崩さないようお気をつけてお過ごしください。

今回でピアニストの田村真穂さんの連載が最終回となりました。お忙しい中、快く連載を引き受けてくださりありがとうございます。今後のご活躍をお祈り申し上げます。

広報誌いぶきでは、地域の皆様に親しまれるよう努力しております。ご意見やご感想がありましたらお気軽にお寄せください。