

いぶき 第40号  
 発行者 多田 慎也  
 編集 患者サービス向上委員会  
 香川県丸亀市城東町3丁目3番1号  
 TEL (0877)23-3111  
 FAX (0877)24-1147  
 季刊誌 年4回発行  
<http://www.kagawah.rofuku.go.jp>

### 呼吸器疾患に対する胸腔鏡手術

第二呼吸器外科部長 木村 圭吾



呼吸器疾患に対する手術は、胸腔鏡の登場により劇的に変化いたしました。今回は、呼吸器疾患での手術治療と、私自身がその技術に感動し、取り組み始めた新たな胸腔鏡手術（完全鏡視下手術）の二点についてご紹介させていただきます。

#### ①呼吸器疾患

呼吸器疾患とは、呼吸器（上気道、気管・気管支、肺、胸膜等）に起こる疾患の総称で、主な疾患としては、肺癌、気胸、縦隔腫瘍などが挙げられます。

#### 原発性肺癌

肺癌は現在、日本人の癌死亡原因の第一位であり、平成18年には約63000人（男性46000人、女性17000人）の方が亡くなられました。当香川県

でも平成17年には、約5700人の方が亡くなられております。手術は、癌の存在を切除することが、標準的な手術でありますが、小さな肺癌では、区域切除といった縮小手術を行うこともあります。

#### 転移性肺癌

転移性肺癌とは、他臓器に発生した悪性腫瘍が、肺に転移したもので、あらゆる臓器からの転移がみられます。手術は肺機能の温存を優先し、小範囲の切除（部分切除）になることが多いです。

#### 気胸

気胸とは、肺の表面を覆う胸膜が破れて、空気が胸腔内に貯留した病態で、肺がしぼんで呼吸困難を引き起こします。手術は、破れた部位を切除

したり、縫縮したりします。

#### 縦隔腫瘍

縦隔腫瘍とは、縦隔内に発生した腫瘍と嚢腫で、比較的まれな疾患であり、治療は基本的に手術であります。また、縦隔腫瘍は発生部位によって種類が推測され、前縦隔には胸腺腫、中縦隔には先天性嚢胞、後縦隔には神経原性腫瘍が多くみられます。

#### ②胸腔鏡手術(VATS)

胸腔鏡とは、胸腔内を観



讃岐七富士の山 高瀬富士(爺神山) 三豊市 標高約214m

### 香川労災病院の理念

働く人々や地域の人々に  
 安全で安心のより良い  
 医療と看護を提供します

察することの出来る内視鏡の一種で、平成2年頃からその手術が日本でも開始されました。それまでは、胸骨や肋骨を切離して、傷を大きくしなければ、肺などの胸腔内にある臓器を見ることは出来ませんでした。胸腔鏡の登場で、小さな傷から胸腔内を広く観察することが可能となりました。これは革命的な出来事で、現在では殆どの手術で胸腔鏡が用いられます。

また、胸腔鏡手術は、胸腔鏡の使用方法により、2種に大別されます。

胸腔鏡補助下手術 (Hybrid VATS) と完全鏡視下手術 (Complete VATS) といふ Pure VATS)

一つは、初期から行われている胸腔鏡補助下手術で、

まず胸に小さめの傷(6~12cm)を開け、主にはその傷から覗き見るように肉眼で手術を行い、小さな傷からでは肉眼で見ることのできない深い部分のみを胸腔鏡で観察して行う手術です。これは、従来の肉眼で行う開胸手術での技術の延長にあるため、比較的取り組み易く、現在では、多くの施設で行われております。

**当院での完全鏡視下手(Com-plate VATS)への取り組み**

もう一つは、ビデオモニターからの映像のみで手術を行う完全鏡視下手術であります。これは、ポートと呼ばれる内径0.5~1.2cm程度の小さな筒を3個~5個程度、胸壁に留置し、専用の手術器具で行う手術です。胸腔鏡補助下手術に比べ、さらに小さな傷で済みますが、特殊な技術を要するため、

今後もし引き続き、地域の皆様が低侵襲である胸腔鏡手術の恩恵を享受できますよう、情熱を持って一層の努力を続けておりますので、胸腔鏡手術へのご質問等がございましたら、お気軽に呼吸器外来を受診して下さい。

**香川県災害派遣チームでの南三陸町への災害派遣の経験**

外科医師 栗田 和也

私は、3月19日から3月22日までの4日間の日程で、香川県からの災害派遣の依頼を受け香川労災病院災害派遣医療チームの一員として宮城県南三陸町に赴いた。

今回の派遣チームは医師(1名)、看護師(2名)、薬剤師(1名)、事務職員(1名)の計5名の編成であった。香川県からの派遣ということもあり、移動に丸1日費

やした。空路東京に入り、そこから車での移動であった。陸路での移動で、東北道に入ると一般車両は通行止めの状況にあり緊急車両のみ走行しており異質な雰囲気であった。幸い路上は損傷をほとんど認めておらず、予定通りに東北地方に入ることが出来た。

日程2日目に、南三陸町の現地に入った。町内に近づくにつれメディアを通してテレビ等で見ていた風景が眼前に広がり、胸が締め付けられる思いがした。町が存在していたと思われる場所は、全て瓦礫の山と化しており、山すその町の中心部からやや離れた高台の建物以外全てが津波により洗い流されていた。

自衛隊が尽力され、車がやっと通れる程度の非常用の道をたよりに、まず本部のある南三陸町のベイサイドアリーナに到着した。この施設は、町の役場が津波により消失したために緊急の町役場の機能と、避難所を兼ね備えた施設であった。既に現地の医療チーム、他県からの医療チームなど多数の医療ボランティアの方々がおられみな懸命に活動されている様子が見てとれた。

我々が、2日間行なった医療活動は、医療チームの本部から依頼を受けた南三陸町内に存在する避難所を回り、そこで避難されている方々の健康管理を行なうというものであった。

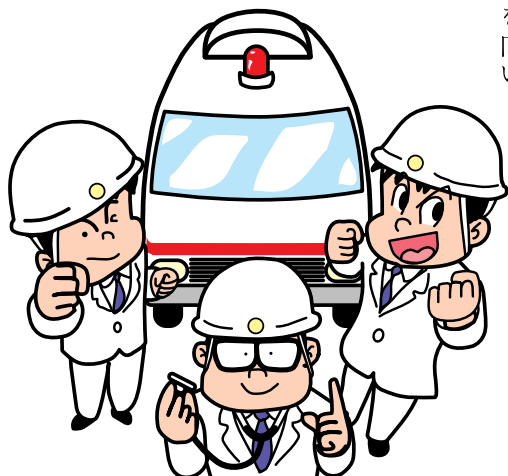
我々が現地で活動したのは地震・津波発生から10日程度の日数が経過していた頃であり、急性の外傷を抱えた方はほとんどおらず(おそらく近隣の医療施設へ入院後)、慢性疾患(もともと

我々が訪問した避難所の方々は、家族や知人を亡くしたり、行方不明の状況にであったり、家が無くなったりと想像を絶する経験をされた方も大勢いたが、みなさん気丈に、しかもしっかりと前を向いて生活されていたことに驚いた。当初、スポット的な医療支援の立場にある我々が、被災者の方に何が出来るのか、非常に戸惑いを持ったまま現地に入ったが、被災者の方々の人間力によりそれも無用な心配に終わった。今回の、東北関東大震災において、非

常に短期間ではあるが災害派遣という形で現地に入り被災者の方々の診療を通して体験させていたいただいた経験は私にとってかけがえのないものとなった。極限の状況におかれていても、人々が支えあって生活する様は日本人の文化から培われた財産かもしれないと強く感じた。

今回の経験を生かし、自分も忙しくとも日々大切に、医療に携わるものとして思いやりのある診療を心がけていきたいと思う。

最後に、復興には莫大な時間がかかると思うが、1日も早い東北の復興と、被災された方が早く安心して生活できる日が来ることを切に願う。



これからの暑い季節、食生活を安全に…

主任管理栄養士 奥村 誠子

食中毒が発生しやすい時期を迎えました。食中毒というと、飲食店での食事が原因と思われるがちですが、実は家庭での発生も意外と多いのです。

食中毒にはO-157やサルモネラ菌などの細菌によるもの、ノロウイルスなどのウイルスによるもの、毒きのこやフグなどの自然毒によるものがあります。では家庭における食中毒にはどんなものが多いのでしょうか。

家庭で最も多く発生しているのはブドウ球菌です。ブドウ球菌は傷口(とくに化膿しているもの)喉、鼻腔内などに広く分布しており、主な原因食品はおにぎりやお弁当など「素手で作った食品」です。ブドウ球菌は熱や乾燥に強い毒素を生成します。

2番目に多いのは、サルモネラ菌です。動物の腸管や土壌に広く分布し、主な原因食品は鶏肉と卵などです。

3番目に多いのがセレウス菌です。主な原因食品は炒飯やスパゲティなど米飯や麺類を加工した食品です。前日に炊いたものや茹でたものを常温に放置して翌日に使用した食品を中心に発生しています。

4番目に多いのが冬期に発生しやすいノロウイルスです。二枚貝を食べて感染する経口感染が主流でしたが、感染者の腸内で増殖し、糞便や嘔吐物とともに体外に排泄されて感染が広まることもあります。

家庭でできる食中毒予防のためのポイントをいくつか紹介します。

- 生鮮食品など温度管理が必要な食品の購入は、買物の最後にし、購入後は寄り道せずまっすぐに持ち帰り、すぐに冷蔵庫や冷凍庫にしまいましょう。
- 冷蔵庫は詰めすぎないように。目安は7割程度がお勧めです。

□ 冷蔵庫内では肉汁などが他の食品にかからないように注意しましょう。

□ 食品は十分に加熱しましょう。75℃(ノロウイルスは85℃)で1分間以上の加熱が目安。電子レンジは加熱ムラに注意しましょう。

□ 包丁、まな板などの調理器具はきれいに洗い、乾燥させましょう。肉・魚用と野菜用に使い分けるとさらに安全です。

□ フキノは「付菌」といわれるほど、菌の巣になりやすいもの。菌は汚れを栄養源として、濡れたフキノで繁殖します。よく乾燥して生乾きにならないようにしましょう。たわしやスポンジも同様です。

□ 「まだ食べられるかな」と思っても、時間が経過したものは思い切って処分しましょう。

困ったことに細菌やウイルスは肉眼では見えません。食中毒を防ぐコツは、食品に菌をつけないこと、こまめな手洗い、そしてできあがった料理を早めに食べ切ることではないでしょうか。

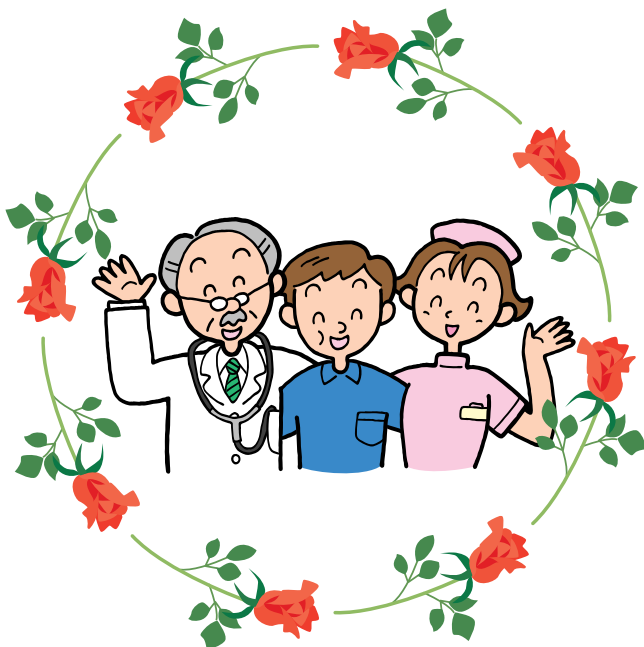
お知らせ

● 公開健康講座

日時 平成23年6月16日(木) 13時30分～15時  
会場 香川労災病院管理棟会議室  
内容 血液のがんについて  
講師 血液内科部長 滝本秀隆  
参加 無料

● セタロビーコンサート

日時 平成23年7月6日(水) 15時～16時  
会場 香川労災病院1階外来ロビー  
内容 第1部 マジシャン晋之介によるマジックショー  
第2部 三線音楽団体による演奏



外来診療予定表

診療科	時間・診察室	月	火	水	木	金	
内科	午前	一診	荒木	永田	滝本	荒木	滝本
		二診	北村	須崎	北村	須崎	永田
		三診	井上	西	出口	井上	平生
		四診	小路	吉野	東	小路	東
		五診	吉武	岩田	吉武	岩田	吉野
		六診	神野	菅間	平生	河野	西
循環器科	午前	一診	松浦(予約)	渡邊(初診)	宮本(予約)	水尾(初診)	水尾(初診/予約)
		二診	宮本(初診)	水尾(予約)	松浦(初診)	渡邊(予約)	
	午後		ペースメーカー(第2,第4)				
外科	午前	一診	村岡	津村	立本	村岡	津村
		二診	小林	立本	國土	渡辺	木村
	午後		呼吸器 津村・木村	肝・胆・膵 國土	※乳腺 村岡・小林・渡辺・増村		
整形外科	午前	一診	横山	佐藤	廣瀬	前原	山下
		二診	生熊	山下	渡嘉敷	佐藤	横山
		三診	前原	太田	生熊	篠原	渡嘉敷
	午後	リウマチ外来		リウマチ外来			
リハビリテーション科	午前	太田	田村	太田	生熊	太田	
形成外科	午前	田中	田中	田中	田中(午後)	田中	
脳神経外科	午前	一診	藤本	吉野	柚木	藤本	吉野
		二診	柚木	西田		平下	
		三診	河内	平松			
泌尿器科	午前	一診	西	西		西	西
		二診	水野	水野	水野	水野	水野
産婦人科	午前	一診	川田	大倉	川田	大河原	大倉
		二診	大西		大河原		
		癌検診	大河原	大河原	大倉	大倉	大河原
		産科予約検診	大倉		大河原		川田
		産後検診				大河原	
眼科	午前	一診	小見山	小見山	小見山	小見山	小見山
		二診		國土	國土	國土	
耳鼻咽喉科 頭頸部外科	午前	一診	森下	平田	森下	平田	森下
		二診	津村	津村	平田	(津村)	津村
	午後			腫瘍外来			
放射線科 (放射線治療)	午前(予約)	三谷		三谷			
	午後(予約)	三谷		三谷		三谷	
歯科口腔外科	午前	一診	森川	森川	森川	森川	森川
		二診		松村			
麻酔科 (ペインクリニック)	午前	一診	北浦	鈴木	北浦	戸田	北浦
		二診	宇山				
ストマ外来			看護師		看護師		
緩和ケア外来	9時~10時	当番制					

※栄養相談…月曜日から金曜日まで随時予約制にて、栄養相談を行っております。ご希望の方は、主治医にご相談下さい。

健康診断センター

日帰りドック	1日20名	火、水、金曜日	海外派遣労働者の健康診断	随時
一般健診	1日20名	月、木曜日	特殊健康診断	随時
脳ドック	1日1名	月、火、木曜日	健診車による出張健診	月~金曜日
雇入時の健康診断	1日20名	月2回	特定健診	随時
定期健康診断				

※全ての健診は予約が必要です。※健診の曜日は変更になることがあります。  
 ●当院は、協会けんぽ生活習慣病予防健診事業の指定病院となっており、該当する方は補助を受ける事が出来ます。  
 ●健診の結果、二次検査が必要となった場合、乳腺外来のみ当院で予約を行っております。

### 東日本大震災と「生活不活発病」

リハビリテーション科技師長 多田羅昭二

東日本大震災後、テレビのニュースでこの言葉を耳にされた方も大勢いらっしゃると思います。被災地では災害による環境の変化や身体や精神に受けた障害などで避難所での生活が不活発になり全身の機能が更に低下することが懸念されています。

病院では病気や外傷、手術後に安静を余儀なくされる場合、「廃用症候群(＝生活不活発病)」が引き起こされることが良く知られ、早期からのリハビリテーションが導入されています。新潟県中越地震の際には、被災高齢者1626人の内496人の方が「生活不活発病」を発症され、その40%の方が5ヵ月後にも十分に回復されていないとの報告がなされています。

労働者健康福祉機構は被災地に医療チームを継続的に派遣し、香川労災病院チームも4月下旬に第18班として被災地(仙台)に入りました。被災から40日余りが過ぎ、仕事に出かけられる家の片付けに出かけられる

方も多く、避難所は高齢者や子供達だけという状況でした。阪神大震災の経験からグループでの運動指導も行われていましたが、私達は個別に話を伺いながら運動指導

### 睡眠剤の正しい使い方

主任薬剤師 増田 玲子

「眠りたいのに眠れない…」

つらいですね。日本の成人の3人に1人は不眠を感じているという統計があります。不眠の背景には、ストレス、不規則な生活リズム、環境、精神疾患、身体疾患、飲んでいる薬の副作用など何らかの原因があります。不眠が続くと、体調が悪くなり、翌日の活動(仕事など)に支障をきたすこともあります。睡眠剤は、不眠を解消し、不規則になった生活のリズムを正常にして、快適な毎日が送れるようになるために使います。睡眠剤は、患者さんの不眠の状態、生活の状況(仕事への影響など)、年齢などに応じて計画的に処方されます。

不眠の症状にはいろいろ

を行い、その継続を労災病院チームとして支援しました。リハビリテーション関連職種も災害支援に力を発揮できることを強く感じさせられる経験となりました。東日本大震災の被災者の皆様が一日も早く日常生活に戻られることを心よりお祈りしています。

なタイプがあります。①床についてもなかなか眠れない入眠障害②夜中に何度も目覚める中途覚醒③普段より早く目が覚めて、それから眠れない早朝覚醒④眠りが浅くて熟睡した感じがしない塾眠障害：睡眠剤はそのタイプに応じたものを選んで使用を開始します。

そして治療を続けると一定期間で眠れるようになります。ただし医師の指示どおりに服用することが基本です。患者さんが勝手に増量することは禁物です。また、勝手に服用をやめると中止前より症状がひどくなる場合があります。睡眠剤の中止は、医師の総合的な診断のもとに、少しずつやめていきます。服用中に副作用

が起きる場合があります。日中の眠気、注意力の低下、頭痛、倦怠感、脱力感、ふらつきなどあれば、すぐに医師に相談して下さい。現在使われている睡眠剤は、昔の薬に比べて、耐性、依存性も少なくなり、危険性は低下しました。医師の指示に従って飲めば、決して怖い薬ではありません。正

### 新任医師紹介



消化器内科部長 井上 秀幸

こんな環境で過ごしたためか、飛行機の離発着を眺めるのが好きで出張の際には空港の屋上で時間をつぶすこともあります。

さて、病院では主に消化器内科分野の診療を担当します。得意分野は胃や腸の内視鏡検査と治療です。医師となって以来、多くの時間を内視鏡室で過ごしてきました。この度、県下でも有数の内視鏡検査数を誇る香川労災病院に赴任し、どうぞよろしく願います。

みなさん、こんにちは。

四月より、消化器内科部長および内視鏡部長として赴任しました井上です。現在は縁あって香川にいますが、生まれは山口県岩国市です。岩国市というと、錦帯橋や白蛇で知られています。米国海兵隊の基地があることでも有名です。今年はその地震の影響で中止されましたが、毎年五月五日の子供の日はフレンドシップデーが開催されます。航空機の展示や自衛隊ブルーインパルスなどの演技飛行が行われます。



第六内科部長 須崎 規之

4月から内科、特に呼吸

器内科を中心に診療させて頂いています須崎と申します。大学卒業後、岡山大学第二内科に入局し、岡山・香川の基幹病院を中心に勤務しておりました。私自身も高校まで丸亀で育ちましたので、地元に戻って来たことになりました。

当院に勤務して2ヶ月になります。何人かの「同級生」に再会し非常に感激しましたが、「立派になった同級生」を見るとこちらも身が引き締まる思いがします。また病院周辺を散策すると丸亀城の石垣の雄大さは以前よりも増したように見え、とりまくあらゆる環境が変化してしまいました。今後はこの郷里に少しでも恩返しできるような頑張りたいと思います。今後とも御指導お願い申し上げます。

丸亀といえは：うどん／うちわ／一鶴 というイメージがあり、一鶴は4月1日にプチ歓迎会で早速堪能させていただきました。前病院のリハビリスタッフからうどんツアーを企画する（夜は一鶴）との約束もあり、今度はどうんに関してのリリースをと思っています。私は岡山大学出身ですが、岡山・倉敷からのアプローチもしやすく、四国の他3県へのアクセスもしやすく非常に個人的には便利なところであるという印象です。労災病院では手外科分野中心となると思いますが、少しでも医療に貢献できればと思っておりますので宜しく御願ひ致します。



第五整形外科部長  
佐藤 亮三

この4月から赴任しました整形外科の佐藤と申します。以前は岡山の笠岡という町で整形外科の中でも手外科という分野の勉強をさせて

ろしくお願いいたします。

4月よりリハビリテーション科に勤務させていただきました。生まれも育ちも岡山で、岡山大学を卒業後、整形外科を志し、大病院や岡山近辺の病院に勤務しました。主に関節リウマチの患者さんを多く診させていただきました。リハビリテーションには研修医時代から強く関心を持ち、次第に本業となりました。



リハビリテーション科部長  
太田 裕介

中学生のころから水泳部で、大学でも熱中したためか、今でも時々プールで泳ぎ、時には水泳競技会に参加しています。昨年は初めてアウトドアの大会に出場し、海を1キロメートル泳ぎ切りましたので、一段と熱が入りそうです。



整形外科医師  
渡嘉敷卓也

香川労災病院整形外科の渡嘉敷卓也といえます。産業医科大学出身で、当院では主に整形外科全般、外傷を担当しております。

明るく楽しい整形外科医をめざしています。どうぞよ

も仰ぎたいと存じます。今後ともよろしく願ひします。

はじめまして。四月より香川労災病院勤務となった外科の谷口です。出身は徳島ですが、高校は愛媛、大学から岡山で10余年過ごしてきました。久しぶりの四国生活となります。学生時代は水泳部に所属しておりました。現在も夏になると泳ぎたくありません。アラサーとなり、お腹周りの浮き輪が気になりました。讃岐の浮き輪が最近の悩みです。讃岐うどんも、骨付き鶏も、情緒あふれる丸亀の地も大好きです。よろしく願ひします。



外科医師  
谷口 文崇

丸亀には妻の実家があり、なじみ深い土地です。リハビリテーションに大切な多職種との連携を深め、中讃地域の医療に貢献したいと思ひますし、皆様方のご協力



● 労災病院周辺で見られる鳥 ●  
シロチドリ

主任薬剤師・吉村正則  
スズメよりやや大きいチドリの仲間、普通に見られる。海辺の砂浜を好み生息している。小倉百人一首の「淡路島 かよふ千鳥の鳴く声に 幾夜寝ざぬ 須磨の関守」はシロチドリを詠ったと思われる。

編集だより

患者サービス向上委員会  
富岡 謙一

このたび東日本大震災にあわれた方々へ、心よりお見舞い申し上げます。震災発生から2ヶ月が過ぎ、香川では初夏のたずまいも感じられる季節になってきました。震災発生時は雪も舞う寒さでしたが、季節が過ぎるのは早いものです。医療派遣チームとして被災地を訪れ、その悲惨な状況に言葉を失うとともに、普通に生活できる幸せを身にしみて感じました。

さて、「いぶき」では、読者の声をお待ちしております。皆様のご意見やご感想をお寄せいただけたら幸いです。