

いぶき 第38号  
 発行者 多田 慎也  
 編集 患者サービス向上委員会  
 香川県丸亀市城東町3丁目3番1号  
 TEL (0877)23-3111  
 FAX (0877)24-1147  
 季刊誌 年4回発行  
<http://www.kagawah.rofuku.go.jp>

### 胃癌・大腸癌(ここがポイント)

消化器内科部長 小原 英幹



#### (胃癌)

胃癌は日本人の癌死亡者数において肺癌について第2位をしめる病気であり、予防、早期発見に努め、適切な治療を受けることが重要です。

#### ①胃癌の予防法

2009年に厚生労働省からピロリ菌感染者は非感染者に比べ約5・1倍胃癌になりやすいと発表されました。今後は胃癌の予防としてピロリ菌の除菌治療が主流になることが予想されます。除菌治療は3剤併用療法の1週間内服で約80%の成功率となっております。

#### ②胃癌の早期発見法

最近では内視鏡の画像の進歩がめざましく、当院で取り入れている拡大内視鏡を用いることにより、粘膜の毛細血管レベルの構造まで把握でき、早期胃癌の発見や、病変の正確な質的診断などが可能とな

#### (大腸癌)

大腸癌は食生活の欧米化した日本では増加傾向にあります。主な症状は、血便、便通異常、腹痛です。しかしこれらの症状はある程度進行しないと自覚することはありません。大腸癌を予防し、早期発見&早期治療するために以下の3点が重要です。

#### ①便潜血検査を毎年受ける

便潜血検査陽性で精密検査受診者のうち、大腸癌発見率は約2〜3%であり、100人中2〜3人が大腸癌であることは決して少ない数字ではありません。

#### ②大腸内視鏡検査を気楽に受ける

大腸内視鏡検査のファイバーは以前に比べ、細くなり操作性が向上するとともに、苦痛のない挿入技術も進歩しています。ほとんどの人は痛みなくスムーズに検査ができます。

#### ③食生活を改善する

高脂肪食を多く摂取し、食物繊維をあまりとらない現代の日本

### 香川労災病院の理念

働く人々や地域の人々に  
 安全で安心のより良い  
 医療と看護を提供します



秋祭りと丸亀城

人に多い食生活では、どうしても便秘になりがちになります。便秘が続くと、腸内の発癌物質がいつまでも留まり、大腸癌のリスクが高まると言われています。

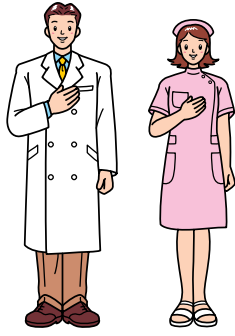
### まもなく最新鋭放射線治療装置(リニアック)が稼動します

放射線科 技師長 守屋 雅光

昨年(平成21年)夏より更  
新工事をしておりました放射  
線治療装置(リニアック)が  
まもなく稼動いたします。長  
い間、患者様には大変ご迷惑  
をおかけしました。

今回導入しましたのは、シー  
メンス社(ドイツ)製の高精  
度放射線治療装置「ARTI  
STE」で、国内では3番目  
となる最新鋭の装置です。

この装置は80対5mm幅のマ  
リコーリメータを標準で  
備えておりコンピュータ制御  
で複雑な形の病巣に対しても  
最適な治療が可能です。更に、  
幅2・5mmのマイクロマルチ  
リコーリメータも装着可能で、  
より高精度の治療にも対応で  
きます。また、治療範囲を正  
確に設定できるため、正常組



織への影響を  
軽減できるよ  
うになりました。

この装置の  
稼動により3  
D放射線治療、  
画像誘導放射  
線療法(IG  
RT)、呼吸同  
期による照射、  
高精度放射線  
治療及び定位  
放射線治療(S  
RT/SRS)  
などが実施で



きるようになります。  
地域がん診療連携拠点病院  
として、今後とも地域医療に  
貢献してまいりますのでよろ  
しくお願いいたします。

### 「医療・看護相談支援センターの紹介」

緩和ケア認定看護師 蔦 和子

香川労災病院には、患者さま  
まやご家族、地域のみなさま  
から、がんの治療に関するこ  
とだけでなく、療養に関する  
不安や悩みの相談窓口として「医  
療・看護相談支援センター」  
を設置しています。

当センターの役割は、「自分  
のがんについてももう少し詳し  
く知りたい」、「セカンドオピ  
ニオンが受けたい」、「告知を

受けた後のつらい気持ちを聞  
いてほしい」、「緩和ケア病棟  
を紹介してほしい」、「医療費  
や社会福祉の利用サービスな  
ど教えてほしい」などの、ご  
相談と一緒に考え、良い解決  
策を見つけるところです。そ  
こでは、看護師や薬剤師や医  
療ソーシャルワーカーなどの  
相談員が、直接、窓口に来ら  
れた方や電話での相談にお応

えしております。  
がんをどのように治療する  
のだろう、療養はどんな風に  
したら良いのだろうかなどの  
心配事・疑問などをいつでも、  
我々にご相談ください。当セ  
ンターには、緩和ケアチーム  
があり、そのメンバーには、  
心の専門家がいますので、人  
に打ちあけられない悩みにも、  
良いアドバイスを差し上げら  
れると思います。

また、「家に帰りたいけど、  
家においても治療が受けられ  
るのか心配」という悩みにも、  
相談に応じています。家の近  
くで在宅医をお探しして、訪  
問診療や介護保険を利用する  
介護サービスを、病院と訪問  
医が連携して行えるよ  
うに調整し、病院と同じ  
ような治療が、自宅で  
も受けられるように手  
配いたします。

さらに、がん患者の  
治療と就労の両立支援  
のために、本人の許可  
があれば、企業と連絡  
をとり、勤務時間の調  
整や勤務場所の交代な  
どの提案も行っております。

なお、患者様だけで  
なく、ご家族の方でも、  
病気について不安な気  
持ちや、心配事があれば、



同じように相談させて頂きます。  
「医療・看護相談支援セン  
ター」は、がんだけでなく、  
全ての病気に関する悩みや疑  
問を相談するところです。ご  
相談された内容は、他にもれ  
ることはありませんので、安心  
して当センターへご相談くだ  
さい。  
我々は、少しでも患者さま  
の不安が軽くなるように、お  
手伝いができればと思ってい  
ます。いつでも、お気軽にご  
相談ください。  
詳しくは、当院のホームページ内  
の「地域がん診療連携拠  
点病院」のページをご覧ください。  
<http://www.kagawah.rofuku.go.jp>

# 大原美術館80才 彫刻家 速水 史朗

倉敷の大原美術館分館前の芝生に、私の彫刻9点1組の「道標」と名付けられた作品が設置されたのが1987年10月のことであった。

この年は永年勤めた教師生活に別れを告げた年でもあり、作家生活に専念する第一歩でもあった。

私の住んでいる多度津からは海をひよいとひとまたぎすると倉敷なのだという気安さから、この美術館へはよく訪れた。当時の館長、藤田慎一郎さんにはいつも親しくしていただいていた。

ある時、「速水さん、この分館への道案内みたいなもの、何か出来ないかなあ？」と言われたのがきっかけで、この道標なる作品が産まれたのである。

この芝生の中には、ロダンの「歩く人」や、ヘンリームーアのブロンズが置いてある。

まずは、先住の偉大な作品を敬うということから出発しようと思った。私の彫刻人生の指標のようなこの二人の巨匠と同席出来るというのも、すばらしいではないかという想いでうれしかった。

本館から分館の芝生へ移ると

ころへ置く大きい石彫に文字を刻み、分館への道標を造ることにした。私たちの先祖が造ってきた道標は、石のかたちとその中の文字の調和が見事だったことを想いながらの制作だった。

そして、分館へ人の心を誘うように次々と石彫を配していった。それは本館から分館へ向かう人の心を誘う役目を果たすように置かなくてはならないだろう。

こうして大原美術館分館前の芝生公園の石彫群「道標」が出来上がった。

大原美術館ではこの芝生庭園を使って、参加体験型イベント「チルドレンズ・アートミュージアム」ダンスワークシヨップというタイトルで、「みんな、彫刻になってみよう」という面白い企画をやっている。子供たちが芝生の上にある彫刻のフォルムをまねて、自分の体を丸くしたり伸ばしたりして、一生懸命に彫刻のフォルムを探っている。そんなしながらごく自然に芝生の中にある彫刻を体感し、身近なものとなっていくのである。

これは大原美術館の一つの

取り組みなのだが、子供たちが大人になり、彼等の子供がまた次の体験をするという永いスパンの、美術と人のふれ合いを実現しようとしたすばらしい企画に敬意を払いたい。

でもすばらしい一夜である。ワインを飲みながらロダンのブロンズやマイヨールなどと語り合えるのだから、こんな贅沢はないだろう。いつものように娘の規里の運転で私と女房との三人旅、穏やかな秋の夜、倉敷の美観地区をそぞろ歩きしながら今夜の出来事を反芻していた。

大原美術館本館の二階の大

展示室が式典会場、

周辺の壁面にはエ

ル・グレコやミレ

ー、そしてロート

レック、セザンヌ

の名画が見える。

そんな名画に囲ま

れて理事長の大原

謙一郎さんが自信

あふれる言葉でこ

の館のこれからの

ことを話されたの

が印象的だった。

そして下の階で

も名画や彫刻に囲

まれたすばらしい

空間で祝賀会が開

かれた。

先ずシャンパン

で乾杯、あとはワ

インとビール、と



大原美術館分館 芝生庭園 速水史朗

外来診療予定表

診療科	時間・診察室	月	火	水	木	金	
内科	午前	一診	荒木	永田	滝本	荒木	滝本
		二診	北村	吉野	北村	平生	永田
		三診	小原	西	出口	小原	吉武
		四診	小路	河野	東	小路	東
		五診	後藤	岩田	吉武	岩田	吉野
		六診	神野	菅間	平生	後藤	西
循環器科	午前	一診	松浦(予約)	渡邊(初診)	宮本(予約)	水尾(初診)	水尾(初診/予約)
		二診	宮本(初診)	水尾(予約)	松浦(初診)	渡邊(予約)	
	午後		ペースメーカー(第2,第4)				
外科	午前	一診	村岡	津村	立本	村岡	津村
		二診	小林	立本	國土	渡辺	木村
	午後		呼吸器 津村	肝・胆・膵 國土	※乳腺 村岡・小林・渡辺		
整形外科	午前	一診	横山	高田(真)	廣瀬	前原	山下
		二診	生熊	森谷	山下	森谷	横山
		三診	前原	高田(敏)	生熊	浅野	高田(真)
	午後		リウマチ外来		リウマチ外来		
リハビリテーション科	午前	高田(敏)	田村	高田(敏)	生熊	高田(敏)	
形成外科	午前	田中	田中	田中	田中(午後)	田中	
脳神経外科	午前	一診	藤本	吉野	柚木	藤本	吉野
		二診	柚木	西田		平下	
		三診	河内	平松			
泌尿器科	午前	一診	西	西		西	西
		二診	水野	水野	水野	水野	水野
産婦人科	午前	一診	川田	大倉	川田	大河原	大倉
		二診	大西		大河原		
		癌検診	大河原	大河原	大倉	大倉	大河原
		産科予約検診	大倉		大河原		川田
		産後検診				大河原	
眼科	午前	一診	小見山	小見山	小見山	小見山	小見山
		二診		國土	國土	國土	
耳鼻咽喉科 頭頸部外科	午前	一診	森下	平田	森下	平田	森下
		二診	津村	津村	平田	(津村)	津村
	午後			腫瘍外来			
放射線科(放射線治療)	午前(予約)	三谷		三谷			
	午後(予約)	三谷		三谷		三谷	
歯科口腔外科	午前	一診	森川	森川	森川	森川	森川
		二診		松村			
麻酔科(ペインクリニック)	午前	一診	北浦	鈴木	北浦	戸田	北浦
ストマ外来			看護師		看護師		
緩和ケア外来	9時~10時	当番制					

※栄養相談…月曜日から金曜日まで随時予約制にて、栄養相談を行っております。ご希望の方は、主治医にご相談下さい。

健康診断センター

日帰りドック	1日20名	火、水、金曜日	海外派遣労働者の健康診断	随時
一般健診	1日20名	月、木曜日	特殊健康診断	随時
脳ドック	1日1名	月、火、木曜日	振動障害健康診断	1名 月曜日
雇入時の健康診断 定期健康診断	1日20名	月2回	健診車による出張健診	月~金曜日
			特定健診	随時

※全ての健診は予約が必要です。 ※健診の曜日は変更になることがあります。

- 当院は、協会けんぽ生活習慣病予防健診事業の指定病院となっており、該当する方は補助を受ける事が出来ます。
- 健診の結果、二次検査が必要となった場合、乳腺外来のみ当院で予約を行っております。

## 心不全に用いられる薬

薬剤部 今田 篤

こんな症状はありませんか？  
 (・横になると息切れがする・足がむくむ・これは心不全の主な症状です。心臓のポンプ機能が低下すると全身に十分な血液が送れなくなり、全身のむくみ、疲れやすいなどの症状がでます。また肺での血液の停滞により呼吸困難や息切れが生じます。)

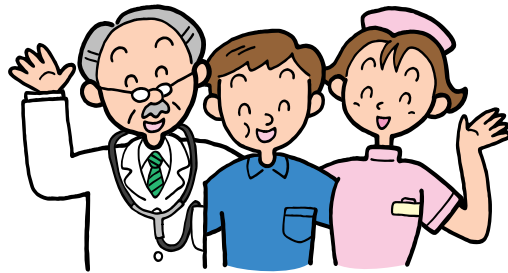
心不全に用いられる薬はこのような症状の軽減や予後を改善する目的で処方されます。  
 ・塩分制限だけで、むくみ等の症状がよくならなければ、胸やお腹やむくみとして手や足にたまった水を尿として体の中から出す目的で利尿薬が用いられます。(ラシックス錠など)

心臓のポンプ機能を改善する目的で強心薬が用いられます。  
 (ジゴシン錠など)  
 ・血管が狭くなると血圧が高くなり、心臓の負担が大きくなるため、血管を拡げて心臓の負担を軽減する目的で血管拡張薬が用いられます。血管を狭め血圧を高くする物質を抑え心臓を保護する目的でアンジオテンシン変換酵素阻害

薬(ACE阻害薬)(レニペース錠など)やアンジオテンシンII受容体拮抗薬(ARB)(デイオバン錠など)が用いられます。ACE阻害薬では咳症状があらわれることがありますので、気になるようでしたら医師、薬剤師に相談してください。

心臓は過剰な働きや緊張によって弱ってしまいます。そのようなことを防ぎ、心臓の負担を軽減する目的でベータ遮断薬が用いられます。(アーチスト錠など)この薬は少量から徐々に量を増やしていくことで、心臓を保護する効果を示します。少ない量からの調節が必要な薬ですので医師の指示通り用法・用量を守る

ようにしてください。  
 調子がよくなったからといって、自分の判断で薬を止めると症状が悪くなる場合があります。  
 薬は忘れずに用法・用量通り飲んでください。薬を飲んで気になる症状があらわれたら医師、薬剤師に相談してください。



## インフルエンザ予防接種について

医事課 土居 由季

毎日寒い日が続きますね。今年もインフルエンザ流行の季節が近づいてきました。当院でも10月から来年3月末までインフルエンザの予防接種を行っています。ワクチン接種によって免疫をつけ、イン

フルエンザによる死亡や重症化を防ぐことができます。今年のワクチンは季節型インフルエンザ(A香港型、B型)及び新型インフルエンザの3株を混合したインフルエンザHAワクチン(3価ワクチン)

です。そのため、昨年のように季節型インフルエンザと新型インフルエンザの2種類を接種する必要はありません。接種費用や時間等は別表のとおりです。予約制となっております。接種時には年齢が分かる健康保険証などの身分証明書をお持ちください。65歳以上で丸亀市以外にお住まいの方は各市町で発行される予防票を併せて持参してください。

## ■インフルエンザ予防接種の費用などのご案内

時間 15時～

場所 内科外来(予約制)

予約は13時～17時まで内科外来で受け付けています。

65歳未満

	自己負担額
1回目	3,600円
2回目※	2,550円
接種不可(医師が診察の結果接種を見合わせた場合)	1,790円

65歳以上(丸亀市以外にお住まいの方は各市町で発行される予防票をお持ちください)

1回目	1,000円
2回目※	2,550円

※1回目の接種を当院以外で行った場合は3,600円。  
 予防接種は1回の接種で有効とされていますが、著しく免疫反応が抑制されている人は医師の判断で2回接種できます。



ワクチンは、接種して2週間程度で抗体ができ、予防効果は5ヶ月程度だと言われています。例年インフルエンザは12月下旬頃から2月にかけて流行するのでお早めに接種することをお勧めします。

### 「見えない塩分」気づかないうちにとりすぎていませんか？

主任栄養士 奥村 誠子

日本人の塩分摂取量は昔に比べて減少傾向にあるとはいえ、国民栄養調査によると平成20年度の食塩摂取量は1日平均10.9gでした。

健康の維持・増進、生活習慣

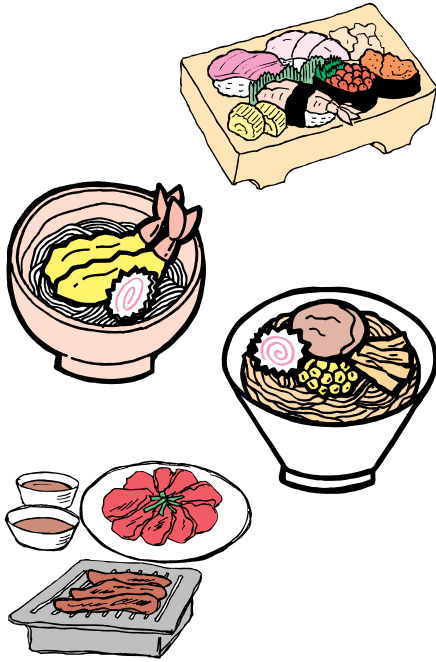
病予防を目的とした「日本人の食事摂取基準2010」では、食塩摂取の目標量を成人男性は1日9.0g未満、成人女性は7.5g未満としています。

なかなか食塩摂取量が減らない現状には、加工品や外食利用の増加も影響しているのではないのでしょうか。食中毒の予防、あるいは様々な人の味覚に合わせるために、決して少なくない量の食塩が使

用されているからです。

ですから、毎日の食事を中食や外食に頼りすぎると、舌が濃い味に慣れてしまい塩分の摂りすぎにもつながるようです。

ふだんよく食べている外食の塩分量がどのくらいかご存じですか？味の濃さはお店により若干違いますが、目安は「にぎり寿司」4〜5g、「天ぷらうどん」4.5〜5g、「ラーメン」5〜6g、「焼肉定食」6gです。「うどん1玉」の塩分が1gですから、外食にはかなりの塩分が含まれていることがおわかりいただけると思います。



外でいただく食事は生活の楽しみの一つですね。塩分の多いメニューは回数を減らす、麺類の汁を残す、漬物、スープ類を残すなど余分な塩分を摂らないように工夫してみたいかがでしょうか。

また、外食に限らず現代は、加工品、調理済み食品の普及で、料理の味つけや食卓で醤油をかける以外にも食品自体に食塩が含まれているもの（これを見えない塩分と呼んでいます）が多くあり、自分が思っている以上に多くの食塩を摂取していることもあります。

調味料の使用を減らす以外にも、食品の栄養表示をチェックし、見えない塩分にも気をつけるという今の時代に合わせた新しい減塩作戦をスタートさせましょう。

※栄養表示が「ナトリウム」の場合

- ① 「ナトリウム」(mg) × 2.54 ÷ 1000 = 「食塩」(g)
- ② 「ナトリウム」400 mg ÷ 「食塩」1g = 400 mg

※あなたの味覚をチェック！水(110cc)に醤油小さじ1を飲んでみて「うすい」と感じたら、あなたの味覚は「濃いめ」になっている可能性があります。一度お試し下さい。



### ● 労災病院周辺で見られる鳥 ● トモエガモ

主任薬剤師・吉村正則

韓国では万単位で見られるそうだが、こちらでは数羽が見られる程度。雄の顔が巴模様のようなので名付けられた。カモの雄は種によって独特な模様をしており、自然の造形美に感心する。

### お知らせ

#### ● クリスマスロビーコンサート

日時 平成22年12月8日 15時(水)

場所 1F 外来ロビー

出演 労災メデイカルズ バイオリン 平松医師

ピアノ 文医師・吉野医師  
ギター 北浦医師

マンドリン 山中

オカリナ 三谷

シンセサイザー 浅野他



### 編集だより

患者サービスマン委員会 寒川千津子

〈現代アート〉瀬戸内国際芸術祭が閉幕しました。大型台風の影響もありましたが、その多くは無事に、また影響のあったものも被害前の写真付きで最後まで展示されました。当初の目標入場者数を大きく上回り、約3倍である93万人の人々が訪れたその7つの島がそれぞれの内容で協力し合った成果だと思えます。

私たちも得意分野を生かし、チームとして皆様に関わっていただけと思っています。

皆様のご意見やご感想をお待ちしています。